

**COMPRESSEURS SANS HUILE AUTOLUBRIFIE :  
01906SHKNH****PURGE DES CONDENSATS :**

Pour éviter la corrosion du réservoir, il est nécessaire de purger les condensats après chaque utilisation. Le robinet de purge est orienté sur un côté du réservoir. Pour purger complètement les condensats, il faut incliner le compresseur vers le robinet de purge.

**SOMMAIRE :**

LIEU D'INSTALLATION

MODE D'EMPLOI

CONSEILS POUR VOTRE SECURITE

ENTRETIEN

DEFAUTS / REMEDES

Page 2

Page 2

Page 2 et 3

Page 3

Page 3

TABLEAUX - FIGURES

MARQUAGE - TRACABILITE

CONSEILS POUR LA GARANTIE

GARANTIE

Page 4 et 5

Page 6

Page 7

Page 7

**GARANTIE****2****ANS/YEARS****WARRANTY**

**LIEU D'INSTALLATION  
MODE D'EMPLOI  
CONSEILS SECURITE**

Vous venez d'acheter votre compresseur d'air, il vous rendra des services appréciables.

**Gonflage:** Pneus - Ballons - Piscines - Bateaux gonflables Etc.....

**Soufflage - Dépoussiérage - Peinture - Agrafage...**

Avant de l'utiliser, il est impératif de lire ENTIEREMENT la présente NOTICE.

**1 - INSTALLATION ET LIEU D'UTILISATION**

Pour obtenir le meilleur rendement, suivre les indications suivantes:

**- VENTILATION:** Le compresseur doit se trouver dans une situation qui permette l'aération, ne pas poser d'objet ou chiffon devant les ouies prévues à cet effet.

**- EAU:** Utiliser le compresseur dans un local ou sous abri, ne pas l'exposer à la pluie ou à proximité de jets d'eau.

**- TENSION:** Vérifier que la tension du secteur correspond à la tension indiquée sur la plaque signalétique: 230Volts - 50 Hz

**2 - MODE D'EMPLOI, CONSEILS D'UTILISATION**

**- AVANT UTILISATION :**

- ➔ Vérifier que le compresseur n'a subi aucun dommage pendant le transport.
- ➔ Le bouton MARCHE-ARRET (**Rep C, Fig. 4, Page 5**) doit être sur la position « ARRET = O ».
- ➔ Brancher dans une prise de courant :
  - De 16 Ampères sous 230V.
  - Raccordée à la terre.
  - Reliée à une protection différentielle.

**- UTILISATION DE RALLONGE ELECTRIQUE :**

- ➔ Si l'utilisation est absolument nécessaire, nous recommandons les dimensions suivantes: 5 mètres de long maxi avec section des fils de 2,5mm<sup>2</sup>.
- ➔ Des sections de fils trop faibles et de grandes longueurs occasionneraient de graves dommages au moteur.
- ➔ Il est préférable d'allonger le tuyau d'alimentation d'air, qui de plus vous servira de réserve.

**- REGLAGE DE LA PRESSION :**

- ➔ Toujours vérifier la pression d'utilisation et la consommation d'air des outils que vous désirez utiliser en consultant la documentation livrée avec les outils.
- ➔ La quantité d'air consommée dépend du type d'outil utilisé : ne pas utiliser d'outil dont la consommation dépasse de plus de 60% les possibilités de votre compresseur.
- ➔ Le pressostat est réglé en usine lors de sa fabrication et ne doit pas être recalé.
- ➔ Pour régler la pression de sortie de l'air, il faut tourner la molette (**Rep A, Fig. 4, Page 5**) dans le sens horaire pour augmenter la pression et inverse pour la diminuer, voir le marquage sur la molette. Le manomètre (**Rep B, Fig. 4, Page 5**) indique la pression utilisable en sortie de raccord rapide. Utiliser l'outil seulement lorsque la pression dans le réservoir est supérieure à la pression d'utilisation de l'outil.

**- TEMPS DE FONCTIONNEMENT :**

- ➔ Une utilisation correcte du compresseur prévoit un fonctionnement à régime intermittent, c'est à dire 60% d'utilisation pour 40% de temps d'arrêt. Au delà de cette limite, le moteur risque des problèmes de surchauffe.

**- PRECAUTIONS POUR PEINDRE :**

- Si le moteur électrique et l'intérieur du groupe de compression s'encrassent, la durée de vie de votre compresseur sera moindre :
- ➔ Afin d'éviter ce problème, prendre soin d'éloigner le compresseur en allongeant le tuyau d'alimentation du pistolet.

**- APRES UTILISATION :**

- ➔ Ne jamais arrêter en débranchant la prise.
- ➔ Ne jamais laisser l'appareil branché sous pression :
  - Mettre le bouton MARCHE-ARRET (**Rep C, Fig. 4, Page 5**) en position « ARRET = O ».
  - Vider le réservoir comme expliqué **Fig. 3, Page 4.**
  - Débrancher le cordon de la prise.

**3 - POUR VOTRE SECURITE**

- ➔ L'air délivré par votre compresseur autorise l'utilisation de nombreux outils, assurez vous des conditions, des conseils et dans certains cas des

**GARANTIE**

**7 - CONSEILS POUR LA GARANTIE**

**Cette notice est à conserver avec l'appareil. Avant d'utiliser le compresseur, lire entièrement les normes de sécurité et les instructions. Pour obtenir les meilleurs résultats, respecter tous les avertissements et les instructions d'utilisation.**

- ➔ Le respect des conseils d'utilisation de l'appareil vous permettra de conserver intactes les performances, la durée de vie ainsi que la garantie légale applicable à votre compresseur.
- ➔ Un compresseur non entretenu peut se détériorer rapidement.
- ➔ Si le compresseur est utilisé d'une manière non conforme au contenu de ces instructions, nous serions obligés de décliner toute responsabilité envers les personnes, les animaux et les objets pour les dommages qui peuvent en dériver.
- ➔ Le compresseur présenté dans cette notice a été conçu dans le respect des normes de sécurité en accord avec les directives et textes en vigueur au sein de la Communauté Européenne. (Voir Déclaration CE).
- ➔ Cette notice a été rédigée selon les indications de la Directive Machine 2006/42/CE.
- ➔ Tous les conseils nécessaires à l'utilisation y sont indiqués.

**8 - GARANTIE**

- ➔ Le compresseur est garanti pendant 24 mois à partir de la date d'achat, preuve d'achat à l'appui.
- Pendant cette garantie, le constructeur s'engage à réparer ou à substituer gratuitement les parties qui se présentent comme défectueuses, après un contrôle effectué à l'usine, sous le jugement exclusif de nos techniciens.
- ➔ La garantie est limitée aux défauts de construction et s'applique à des matériels utilisés dans des conditions normales.
- Elle exclue toute responsabilité pour dommages directs et indirects aux personnes, animaux et aux objets: s'il manque des pièces, si le matériel ou sous ensemble a été démonté ou modifié.
- ➔ Les pièces qui par leur utilisation sont soumises à usure normale ne rentrent pas dans le cadre de la garantie tels que segments de pistons, pressostats, courroies, joints, soupapes, clapets, filtres à air, pastille clapet anti-retour etc..
- Aucun retour n'est accepté sans autorisation préalable.
- Les frais de port occasionnés par le retour de tout ou partie d'une machine, même sous garantie, sont toujours à la charge de l'utilisateur.**

**DECLARATION CE ET UE DE CONFORMITE**



**PRODIF : ZAC du Pré Clos, 500 rue Clément Ader, 78530 BUC (FRANCE).**

NOUS DECLARONS SOUS NOTRE RESPONSABILITE QUE LE COMPRESSEUR D'AIR **01906SHKNH** EST CONFORME A TOUTES LES DISPOSITIONS DES DIRECTIVES EUROPEENNES SUIVANTES :

- |                   |  |
|-------------------|--|
| <b>2006/42/CE</b> | Machines   |
| <b>2014/35/UE</b> | Basse Tension (BT)   |
| <b>2014/30/UE</b> | Compatibilité électromagnétique (CEM)                              |
| <b>2000/14/CE</b> | Bruit des matériels utilisés à l'extérieur - Procédure : Annexe VI |
| <b>2005/88/CE</b> | Lwa mesuré = 95,3 dB(A) - Lwa garanti = 97 dB(A)                   |
| <b>2011/65/UE</b> | RoHS + Directive déléguée (UE) 2015/863                            |

NORMES UTILISEES :

**EN 1012-1:2010, EN 60204-1:2011, EN 55014-1:2021, EN 55014-2:2015, EN 61000-3-2:2019, EN 61000-3-3:2014+A1:2019, EN 61000-6-1:2019, EN 61000-6-3:2021, EN 4126-1:2013+A1:2016+A2:2019, EN 4126-1:2016-12, EN 3744:2012, EN 62321-1:2014, EN 62321-2:2021, EN 62321-3-1:2014, EN 62321-3-2:2014, EN 62321-4:2014+A1:2017, EN 62321-5:2014, EN 62321-6:2015, EN 62321-7-1:2017, EN 62321-7-2:2017, EN 62321-8:2017.**

BUC : Le 21-11-2025

Le président : F. MURET

## MARQUAGE

### 6 - COMMUNICATION - MARQUAGE - TRACABILITE

#### PLAQUE D'IDENTIFICATION DU PRODUIT



Distributeur

Référence du modèle

Numéro de série

9

Caractéristiques techniques

Année de fabrication

Pour toute communication avec le distributeur, nous vous prions d'indiquer les données de la plaque d'identification du produit appliquée sur un coté du compresseur.



Niveau de puissance acoustique garanti

#### LEGENDE DES PICTOGRAMMES

#### SIGNAUX D'INTERDICTION :

- 1: Interdiction d'ouvrir le robinet d'air comprimé avant d'avoir raccordé le tuyau d'air sur le compresseur avec l'outil monté.
- 2: Interdiction de respirer ou de projeter l'air comprimé du compresseur vers une personne ou un animal.
- 3: Interdiction d'entreprendre l'entretien avant que la pression dans le réservoir soit à 0 bar et que l'électricité soit déconnectée.

#### SIGNAUX D'AVERTISSEMENT :

- 4: Avertissement risque de choc électrique.
- 5: Avertissement remise en marche automatique du compresseur sans signal.
- 6: Avertissement ne pas toucher les surfaces chaudes apparentes : régulateur de pression et raccord rapide.

#### SIGNAUX D'OBLIGATION :

- 7: Obligation de lire entièrement la notice avant la mise en route, l'utilisation et l'entretien.
- 8: Obligation de porter une protection auditive.
- 9: Cet équipement ne peut être jeté avec les autres déchets et fait l'objet d'une collecte sélective en vue de sa valorisation, réutilisation ou recyclage.

## ENTRETIEN DEFAULTS / REMEDES

RESTRICTIONS D'UTILISATION des matériels utilisant l'air comprimé.

- ➔ Evitez toute dégradation du câble d'alimentation et éloignez le de sources de chaleur supérieure à 70°C.
- ➔ A la fin du travail, débrancher et enrouler le cordon dans la poignée de transport du compresseur.
- ➔ Ne pas utiliser l'appareil les pieds nus ou mouillés.
- ➔ Ne pas toucher le compresseur avec les mains mouillées.
- ➔ Ne pas tirer le cordon d'alimentation ou l'appareil pour débrancher la fiche de la prise de courant.
- ➔ Ne pas autoriser l'utilisation de l'appareil par des enfants.
- ➔ Ne pas laisser l'appareil sans surveillance lorsqu'il est branché; il peut devenir source de dangers.
- ➔ La sécurité électrique de cet appareil n'est assurée que lorsqu'il est correctement branché à une installation de mise à la terre efficace, comme le prévoient les normes de sécurité électrique en vigueur. Le constructeur ne pourra être tenu pour responsable d'éventuels dommages causés par l'absence de mise à la terre de l'installation.

#### Bruits anormaux, vibrations :

- Pièces desserrées ou usées.
- Groupe usé (bruits mécaniques).
- Mauvais calage du compresseur.

#### Débit bas ou absent, la pression ne monte pas :

- Le filtre à air d'aspiration est bouché (**Rep 023, Fig. 2, Page 3**).
- Il y a des fuites dans les raccords.
- Clapets du cylindre de compression cassés ou joint inter-plaques déchiré.
- Le joint de piston est usé.

#### Pas de réglage de la pression d'air en sortie :

- La membrane interne du régulateur de pression (**Rep A, Fig. 4, Page 5**) est déchirée, la remplacer.

### 4 - ENTRETIEN

- ➔ L'entretien ordinaire ne demande pas de personnel spécialisé.
- ➔ La révision du groupe de compression ainsi que d'autres organes plus complexes, doit être faite par du personnel spécialisé: Faire appel à votre revendeur.

### 5 - DEFAULTS / REMEDES

#### Le compresseur ne s'arrête pas à la bonne valeur :

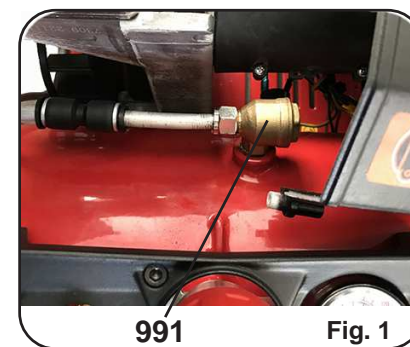
- Valve du pressostatat (**Rep 131, Page 5**) défectueuse, à changer.
- Clapet anti retour bloqué par une impureté ou usagé, nettoyer ou changer le clapet anti retour (**Rep 991, Fig. 1, Page 3**).

#### Le compresseur ne démarre pas :

- Pas d'alimentation électrique.
- Coupure du cordon d'alimentation.

#### Le compresseur démarre avec difficulté :

- La tension électrique est insuffisante.
  - Utilisation d'une rallonge électrique trop longue.
  - Surcharge du moteur par temps trop froid.
- (Vérification: Re-démarrage correct réservoir vide).



991

Fig. 1

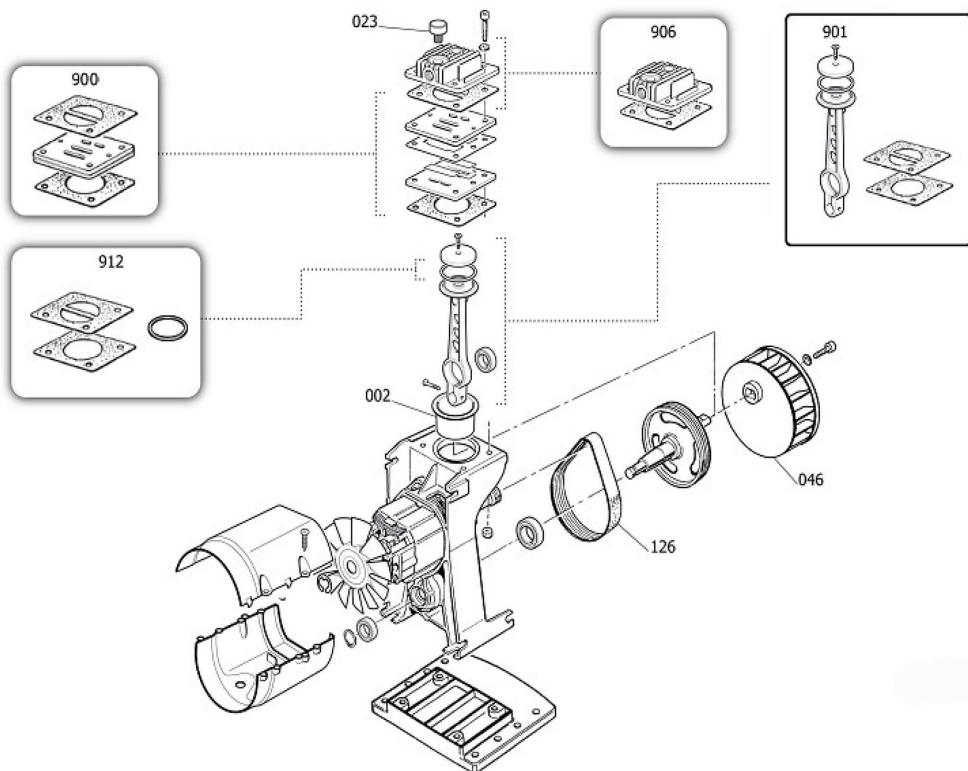


023

Fig. 2

FIGURES  
PIECES DETACHEES

GROUPE OL195 NVEN



POUR PURGER :  
- Tourner le robinet de purge d'un 1/4 de tour  
- Incliner le compresseur vers le robinet

Fig. 3

Pièces détachées OL195 NVEN

| REP | CODE    | DESIGNATION  |
|-----|---------|--|
| 002 | A631040 | Cylindre   |
| 023 | 9418073 | Filtre à air 3/8"  |
| 046 | 9430528 | Ventilateur  |
| 126 | 9075085 | Courroie   |
| 900 | 9434A54 | kit plaques à clapets + clapets + joint inter-plaques + joint de culasse + joint de cylindre             |
| 901 | 9434B62 | kit bielle + joint de piston + coupelle de piston + vis de piston + joint de culasse + joint de cylindre |
| 906 | 9434G28 | Culasse + joint de culasse   |
| 912 | 9434C57 | Joint de culasse + joint de piston + joint de cylindre   |

FIGURES  
PIECES DETACHEES

01906SHKNH

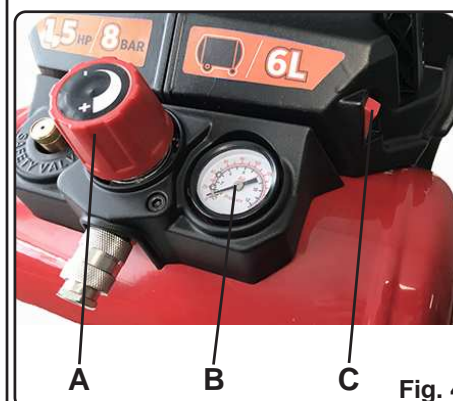
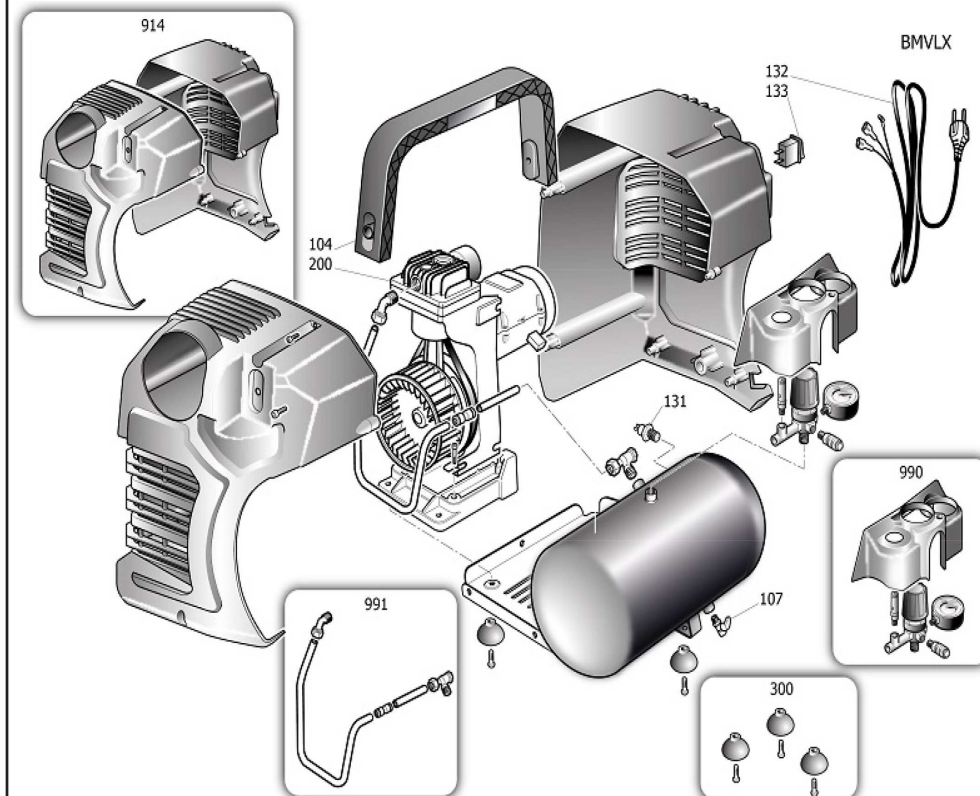


Fig. 4

Pièces détachées 01906SHK

| REP | CODE    | DESIGNATION  |
|-----|---------|--|
| 104 | 9430599 | Poignée de transport   |
| 107 | 9047078 | Robinet de purge 1/4" male - 1/4 de tour                               |
| 131 | 9063252 | Pressostat 8 bar mono  |
| 132 | 9430519 | Cordon électrique 3*0,75 Lg 1,2 m H05VVF                               |
| 133 | 9064806 | Interrupteur marche-arrêt  |
| 300 | 9430600 | Kit 3 ventouses + visserie   |
| 914 | 9430598 | Capot moteur (2 parties)   |
| 990 | 9430602 | Kit détendeur + manomètre + soupape + raccord rapide + cache plastique |
| 991 | 9430601 | Kit clapet anti-retour + tube d'air + coude air culasse                |